

COLECCIONES MEV PLANTAS 1 Y 2

Pintura y escultura gótica y del Renacimiento (1420–1550)

La obra de Bernat Martorell, al lado de la de otros pintores como el Maestro de Glorieta, Bernat Despuig o Jaume Cirera, ilustra la llegada y la influencia de los modelos flamencos en la pintura catalana del segundo gótico internacional. Destacan los doce compartimentos del retablo de Santa Maria de Verdú, de Jaume Ferrer. El gótico tardío está representado por las obras de distintas escuelas (Barcelona, Lérida, Valencia o Tarragona) y por figuras como la de Joan de Rua, sobre todo, Jaume Huguet. Finalmente, la serie de tablas del taller de los Gascó constituye un elocuente testimonio de la evolución de la pintura catalana durante la primera mitad de siglo xvi.

Tejido e indumentaria

La colección Textil del MEV es una de las más importantes de Cataluña y constituye por sí misma un museo dentro del Museo. Consta de una serie de indumentaria y ornamentos litúrgicos (siglos xiv–xix), y de otra de fragmentos de tejido, desde telas coptas del siglo iv hasta piezas del siglo xviii, que ilustran la evolución de técnicas y motivos. Entre los tejidos hispanoárabes destacan el Paño de las Brujas y los ornamentos pontificales de San Bernardo Calbó. La capa del obispo Bellera en *opus anglicanum*, la casulla del obispo Ricomà, el terno de Despujol o los frontales con bordados aplicados son brillantes exponentes de tejido medieval de uso litúrgico, los cuales se presentan junto con relevantes ejemplos de los siglos xvi–xviii.

Artes del objeto

Desde el principio, el Museo incluye secciones dedicadas a las Artes y los Oficios. La colección de Vidrio muestra producciones catalanas del Renacimiento y el Barroco, además de otras manufacturas hispanas y europeas. El trabajo de la piel, tan importante en Vic durante siglos, está representado, entre otros, a través de una serie de frontales de altar de guadamacil. La colección de Mobiliario presenta arquetas y arcones desde la Edad Media hasta el siglo xix. El fondo de Orfebrería, Metal y Forja contiene obras sobre todo de tipo litúrgico y, en su mayoría de procedencia catalana. Es también relevante la colección de Numismática y Medallas. La gran cantidad de ejemplares de la colección de Cerámica es representativa de los distintos estilos y etapas de este arte dentro del ámbito de la Corona de Aragón (siglos xiv–xix).

MEV, MUSEU D'ART MEDIEVAL

Plaça Bisbe Oliba, 3
08500 Vic, Barcelona

INFORMACIÓN Y RESERVAS

Tel 938 869 360
www.museuartmedieval.cat
reserves@museuartmedieval.cat

Síguenos @mevmuseu

 FACEBOOK

 X

 INSTAGRAM

 SKETCHFAB

HORARIOS MUSEO

De martes a viernes, de 10 a 19 h (de abril a septiembre)
De martes a viernes, de 10 a 13 h y de 15 a 18 h (de octubre a marzo)
Sábados de 10 a 19 h
Domingos y festivos de 10 a 14 h

HORARIOS GALERIAS DE ESTUDIO

Mañanas de 12 a 13 h
Tardes de 17 a 18 h

Cerrado: lunes, los días 1 y 6 de enero, lunes de Pascua, 25 y 26 de diciembre.

Venta de entradas hasta media hora antes de cerrar.

CÓMO LLEGAR

Tren: RENFE cercanías
Autobuses: Barcelona-Vic, Gerona-Vic, Manresa-Vic
En transporte privado: C-17, C-25

ACCESO A LAS SALAS

En las salas no está permitido filmar ni hacer fotos con flash o trípode. No se permite entrar a las salas con paraguas, mochilas, bolsos, bebidas, alimentos ni con animales, excepto perros lazarillo.

SERVICIOS

Guía multimedia en catalán, castellano, inglés y francés – Tienda – WiFi en todo el edificio – Guardarropa y consigna – Área de descanso – Auditorio – Biblioteca – Edificio adaptado para personas con movilidad reducida – Préstamo de silla de ruedas – Espacio inmersivo – Cafetería – Alquiler de espacios

ACTIVIDADES

Visitas comentadas sábados y domingos.
Visitas guiadas concertadas para grupos de martes a domingo. Amplia oferta de actividades para grupos escolares, familias, gente mayor y otros colectivos.
Posibilidad de diferentes idiomas.







Si no desea conservar este plano, por favor devuélvalo al mostrador de información para su reciclaje.

Genisist & Libbet

*Soy un arco de conexión
entre el pasado medieval
y el mundo actual.*

GUÍA — PLANO
ESP



 MEV
MUSEU D'ART
MEDIEVAL

COLECCIONES MEV PLANTAS 0 Y -1

Arqueología y lapidario

Fruto de adquisiciones realizadas en todo el Mediterráneo y de excavaciones llevadas a cabo en Cataluña, la colección de Arqueología, ordenada cronológicamente, incluye testimonios de las culturas de la antigüedad egipcia, fenicia, griega, itálica y romana, junto con materiales recuperados principalmente en la comarca de Osona de los períodos comprendidos entre la prehistoria y la Edad Media. El Lapidario, creado en el Templo Romano en 1893, muestra elementos románicos, góticos, renacentistas y barrocos. Destacan los capiteles de entre los siglos xii y xv, las aras de altar y las piezas funerarias, además del conjunto de fragmentos procedentes de la catedral románica de Vic, que datan del siglo xii.

Pintura y escultura románica (siglos xii y xiii)

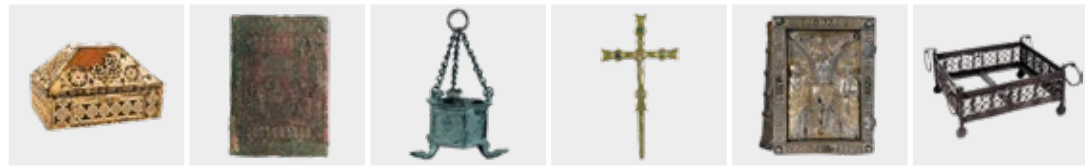
La colección de Arte Románico del MEV se encuentra entre las más importantes del mundo. Destacan la docena de tablas de madera pintada, entre las cuales cabe mencionar el excepcional baldaquín de Ribes, el frontal de altar de Espinelves o el conjunto del altar de Santa Maria de Lluçà. Las pinturas murales de Osormort, El Brull y La Seu d'Urgell se muestran en unos espacios que reproducen la arquitectura de los ábsides originales. La colección de escultura incluye una amplia serie de tablas de la Virgen con el Niño, y también algunos de los ejemplos más notables de Cristo en Majestad del siglo xii. Destaca especialmente el conjunto de cinco figuras del Descendimiento de Erill la Vall, único en Europa.

Pintura y escultura gótica (1300–1420)

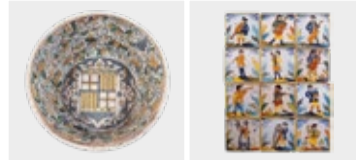
Las diferentes etapas del arte gótico catalán se encuentran representadas en el MEV con obras de capital importancia. El gótico lineal se pone de manifiesto en las tablas de Soriguerola. La corriente italianizante, introducida hacia el 1330, cuenta con obras pictóricas vinculadas a los Bassa y los Serra. Del primer gótico internacional, destacan las obras de Jaume Cabrera o Joan Mates, y en especial los magníficos retablos de Santa Clara (de Lluís Borrassà) y de Guimerà (de Ramon de Mur), expuestos en un espacio que recuerda el patio de un edificio gótico y que permite una contemplación óptima de las obras. En escultura, destacan el excepcional retablo de la pasión, muerte y resurrección de Cristo, del taller de Bernat Saulet, y la Virgen de Boixadors.

2

- 18 Piel
- 19 Orfebrería y artes del metal
- 20 Forja
- 21 Cerámica
- 22 Galerías de estudio



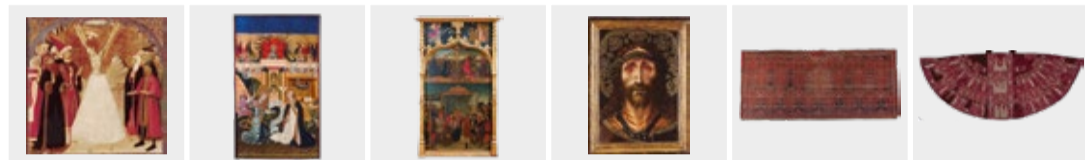
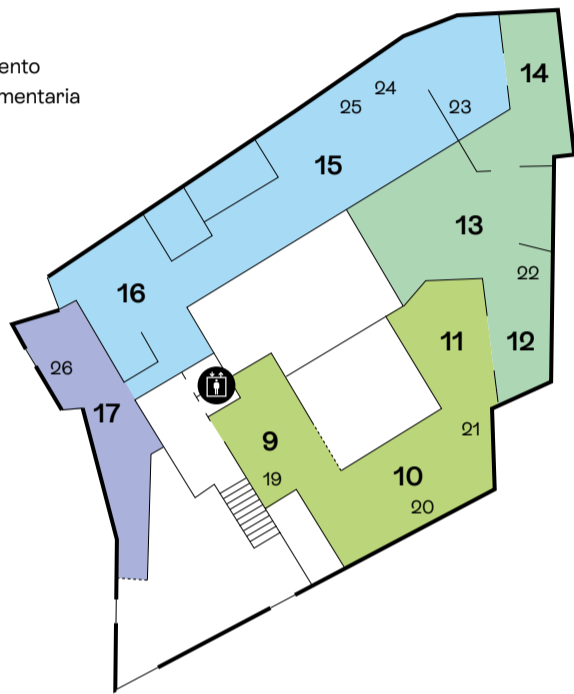
- 27 Arqueta, siglo XIII
- 28 Encuadernación, siglo XII
- 29 Encenser de Lladó, siglo VI-VII
- 30 Pere Serra, cruz procesional, 1388
- 31 Cubiertas de evangelario, 1375-1400
- 32 Brasero, siglo XIV



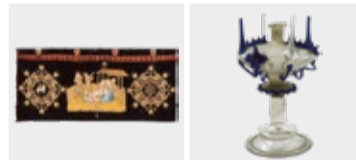
- 33 Pila baptismal, 1598
- 34 Azulejos de oficios, siglo XVIII

1

- 9-10-11 Gótico
- 12-13-14 Renacimiento
- 15-16 Tejido e indumentaria
- 17 Vidrio



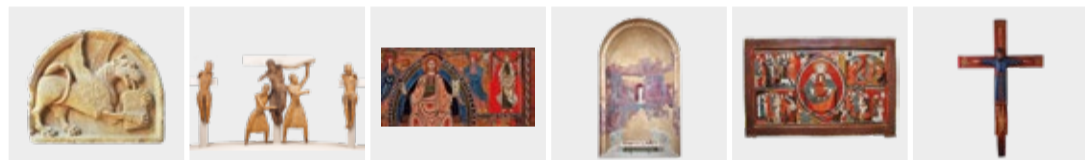
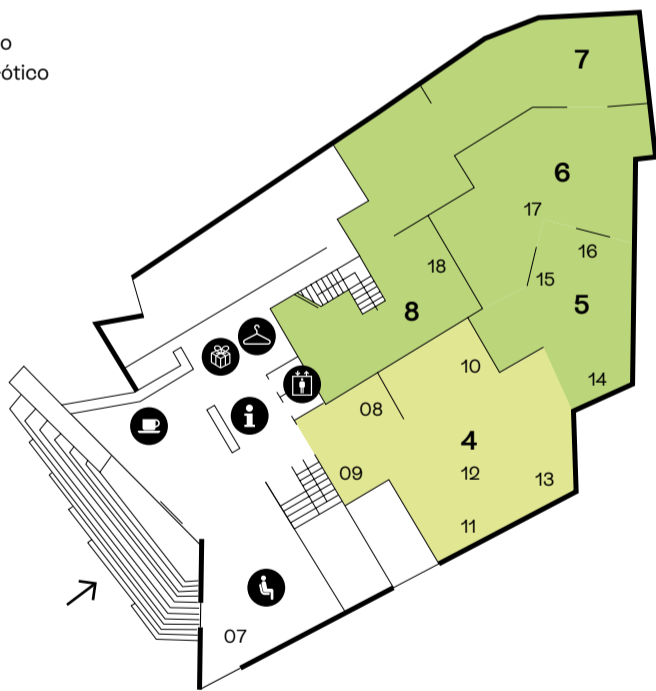
- 19 Bernat Martorell, compartimentos de un retablo, 1427-1437
- 20 Jaume Ferrer II, retablo de Verdú, 1432-1434
- 21 Jaume Huguet, retablo de la Epifanía, hacia 1450
- 22 Joan Gascó, Santa Faz, 1515-1525
- 23 Paño de las Brujas, siglo XII
- 24 Capa pluvial del obispo Bellera, 1350-1375



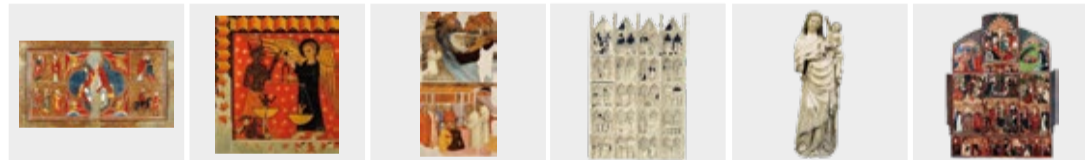
- 25 Frontal de la Epifanía, siglo XV
- 26 Almarraja, siglo XVIII

0

- 4 Románico
- 5-6-7-8 Gótico



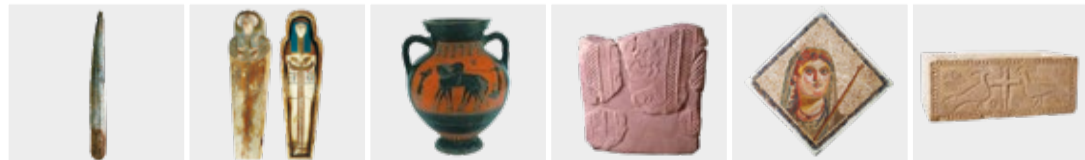
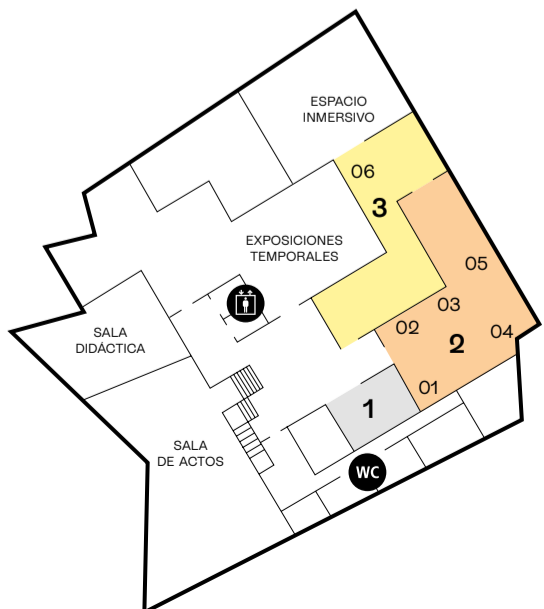
- 07 Relieves de la Catedral de Vic, siglo XII
- 08 Descendimiento de Erill la Vall, siglo XII
- 09 Baldaquin de Valle de Ribes, 1119-1134
- 10 Ábside de Sant Sadurni de Osormort, siglo XII
- 11 Frontal de Santa Margarida, siglo XII
- 12 Majestad de Santa Maria de Lluçà, siglo XII



- 13 Altar de Santa Maria de Lluçà, 1210-1220
- 14 Maestro de Sorriquerola, laterales de altar, siglo XIII
- 15 Ferrer Bassa, retablo de san Bernardo, 1330-1360
- 16 Bernat Saulet, retablo de la pasión, 1341-1342
- 17 Virgen de Boixadors, 1350-1370
- 18 Lluís Borrassà, retablo de Santa Clara, 1414-1415

-1

- 1 Historia del Museo
- 2 Arqueología
- 3 Lapidario



- 01 Lámina de sílex 2200-1500 aC
- 02 Momia y sarcófago antropomorfo de Nadegaubastired, 945-715 aC
- 03 Ânfora, siglo VI aC
- 04 Estela funeraria ibérica, siglo III aC
- 05 Fragmento de mosaico, segle III
- 06 Sepulcro, siglo XII

